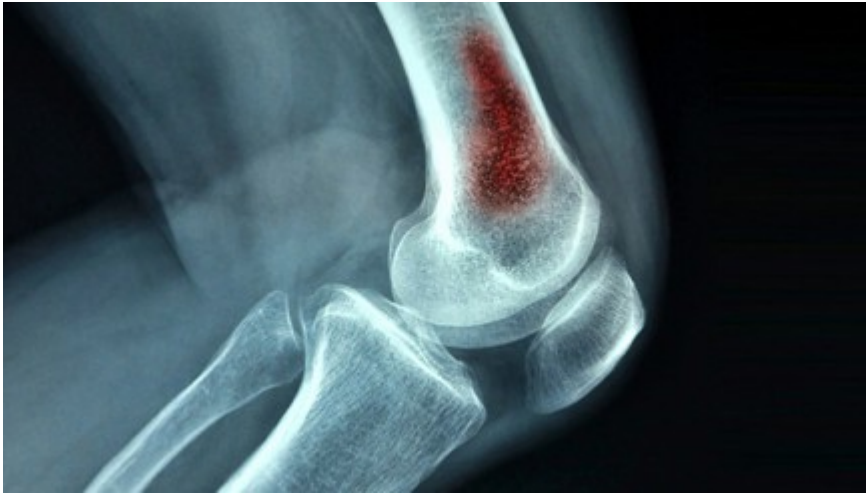


# ¿ QUÈ ÈS L'OSTEOMIELITIS?



L'osteomielitis és el terme mèdic que s'utilitza per referir-se a la inflamació d'un os. Sol ser causada per una infecció bacteriana. Sol afectar els ossos llargs dels braços i cames, però poden ocórrer en qualsevol os del cos.

## **¿Quins són els signes i els símptomes de l'osteomielitis?**

Els adolescents amb osteomielitis solen tenir dolor en l'os infectat. També poden:

- Tenir febre i calfreds.
- Sentir-se cansats o tenir nàusees.
- Tenir malestar general.
- Tenir la pell que cobreix l'os infectat dolorit, vermell i inflammat.

Els adolescents tendeixen a desenvolupar osteomielitis després de tenir un accident o lesionar-se de qualsevol altra forma. L'àrea lesionada pot començar a fer mal després que semblava havia millorat.

## **Causes de l'osteomielitis**

Els bacteris poden infectar els ossos de diverses formes diferents. Per exemple:

- Els bacteris poden arribar a l'os a través del torrent sanguini des d'altres àrees infectades del cos. Això es coneix com a osteomielitis hematògena. És la forma més freqüent de contraure infeccions en els ossos.
- Altra forma de contraure l'osteomielitis és a través d'una infecció directa, quan el bacteri entra en una ferida i després arriba a l'os (com després de patir una lesió o de sotmetre's a una operació).

Les fractures obertes (quan l'os que es trenca esquinça la pell) són el tipus de lesions que provoquen osteomielitis més sovint.

- A vegades, els bacteris poden venir d'una infecció propera. Per exemple, una infecció no tractada en la pell o en una articulació pot estendre's a un os.

### ¿És contagiosa?

No, les infeccions òssies no són contagioses. Però els gèrmens que causen l'osteomielitis a vegades es poden transmetre d'una persona a altra.

### Diagnòstic

Si tens febre o dolor en un os, has d'anar com més aviat millor al metge. L'osteomielitis pot empitjorar en qüestió d'hores o de dies, sent llavors molt més difícil de tractar.

El més probable és que el metge et faci un examen físic i et preguntis sobre lesions recents en l'àrea on notis el dolor. Les anàlisis de sang permetran saber si la quantitat de glòbuls blancs és alta (un signe d'infecció) i detectar altres signes d'inflamació o infecció. És possible que el metge et demani una radiografia, malgrat que les radiografies no sempre mostren signes d'infecció òssia en les etapes inicials de l'osteomielitis.

Si el metge sospita una osteomielitis, et demanarà un centellograma ossi, que proporciona una informació més detallada sobre l'os. És possible que el metge també et recomani una ressonància magnètica (RM), que ofereix una imatge molt més detallada que les radiografies. Les RM no només permeten diagnosticar l'osteomielitis, sinó també quant temps porta infectat l'os.

El metge et pot fer una punció i aspiració amb agulla per obtenir una mostra de l'os afectat. Això l'ajudarà a saber que bacteri ha causat la infecció, el que pot ajudar a decidir amb què antibiòtic es pot tractar millor la infecció.

### ¿Com es tracta l'osteomielitis?

El tractament de l'osteomielitis depèn de:

- La teva edat i el teu estat general de salut.
- La gravetat de la infecció.
- Si es tracta d'una infecció aguda (recent) o crònica (present durant un llarg termini de temps).

El tractament inclou antibiòtics per tractar la infecció i medicaments per alleujar el dolor. La majoria de les persones amb osteomielitis passen un parell de dies a l'hospital, on reben antibiòtics per VI (via intravenosa) per combatre la infecció. Podran tornar a casa quan es trobin millor, però és possible que requereixin la necessitat de més antibiòtics per VI o ben

presos per la boca durant varies setmanes més.

A vegades, és necessari operar per netejar bé l'os infectat. Si s'ha format una cavitat en l'os i s'omple de pus (una acumulació de bacteris i glòbuls blancs), el metge et farà un desbridament. En aquest procediment, el metge renta la ferida, extrau el teixit mort i drena la pus que conté l'os perquè aquest es pugui curar.

### **Duració d'una osteomielitis**

La majoria de les persones amb osteomielitis es troben millor al cap de pocs dies d'iniciar el tractament. Els antibiòtics administrats per via intravenosa que canvien a antibiòtics els administradors per via oral al voltant d'entre 5 a 10 dies d'entrenament. La gent se sol medicar amb antibiòtics durant, com a mínim, un mes. I a vegades durant més temps, depenent dels símptomes que presenti i dels resultats de les seves analítiques de sang.

La forma més fàcil de prevenir l'osteomielitis consisteix a mantenir la pell ben neta. Tots els talls i ferides, sobretot les ferides profundes, s'han de rentar a consciència. Rentar les ferides amb aigua i sabó, mantenint-les sota de l'aigua corrent durant, com a mínim, cinc minuts seguits per esbandir-les bé i eliminar qualsevol resta de brutícia.

Per mantenir la ferida neta després de rentar-la, cobreix-la amb una gasa estèril o un pany net. Et pots aplicar en la ferida una crema antibiòtica de venda sense recepta mèdica, però el més important és que la mantinguis ben neta. Les ferides han de començar a cicatritzar en les primeres 24 hores i curar-se per complet en un termini d'una setmana.

Si una ferida que triga massa temps a curar-se o que et faci molt de mal, has d'anar al metge perquè l'avalui.